

.....
Код ОКП с контрольным числом

УТВЕРЖДАЮ
Директор ООО СКТБ «СКИТ»
_____ А.А. Евсейкин

Модуль включения исполнительных устройств
(МВИУ)
Технические условия
Лист утверждения
ИЛГФ.426436.001ТУ-ЛУ

Инв. № подл.	Подп. и дата
Взам. инв. №	Подп. и дата
Инв. № дубл.	Подп. и дата

Главный технолог

_____ Шкарин А.П.

Главный инженер проекта

_____ Гнусин М.Ю.

Главный метролог

_____ Шкарина А.Н.

Заместитель директора по ИТ

_____ Наконечный П.И.

Начальник БСНИ ОГК-50

_____ Белов Р.А.

.....
Код ОКП с контрольным числом

Утвержден

ИЛГФ.426436.001ТУ-ЛУ

Модуль включения исполнительных устройств

(МВИУ)

Технические условия

ИЛГФ.426436.001ТУ

Инв. № подл.	Подп. и дата	Взам. инв. №	Инв. № дубл.	Подп. и дата

Настоящие технические условия (ТУ) распространяются на модуль включения исполнительных устройств (МВИУ), предназначенный для применения в составе комплекса программно-технических средств автоматизированной централизованной системы оповещения (далее ЛСО), не имеющий самостоятельного применения. В дальнейшем тексте настоящих ТУ, кроме случаев, оговоренных особо, МВИУ условно именуется изделием.

Обозначение МВИУ — ИЛГФ.426436.001.

В настоящих ТУ применены следующие сокращения и обозначения:

- ЛСО - комплекс программно-технических средств автоматизированной централизованной системы оповещения;
- МВИУ - модуль включения исполнительных устройств;
- ОЗУ - оперативное запоминающее устройство;
- ОТК - служба технического контроля;
- ПК - персональный компьютер;
- ПО - программное обеспечение;
- РПЗУ - реконфигурируемое постоянное запоминающее устройство;
- ТУ - технические условия;
- ЭМС - электромагнитная совместимость;
- Модули расширения - Модули программно-аппаратного комплекса «ФОРТ-С», кроме модулей МУС (ИЛГФ.469323.004) и ПАК16 (ИЛГФ.468349.001).

Инв. № подл.	Подп. и дата
	Инв. № дубл.
	Взам. инв. №
	Подп. и дата
	Инв. № подл.

					ИЛГФ.426436.001 ТУ		
Изм.	Лист	№ докум.	Подпись	Дата			
Разраб.	Гнусин				Лит.	Лист	Листов
Пров.	Хрыкин					2	33
Т. контр.							
Н. контр.							
Утв.	Евсейкин						
Модуль включения исполнительных устройств (МВИУ) Технические условия							

1 Технические требования

1.1 Основные параметры и характеристики

1.1.1 Изделие должно соответствовать требованиям настоящих ТУ и комплекта документации согласно ИЛГФ.426436.001.

1.1.2 **Масса** изделия не должна превышать 0,3 кг.

1.1.3 **Внешний вид** изделия должен соответствовать чертежу ИЛГФ.426436.001СБ.

Наружная поверхность изделия, а также поверхности деталей и сборочных единиц не должны иметь вмятин, трещин, царапин, следов коррозии и других дефектов, влияющих на качество работы или ухудшающих внешний вид.

1.1.4 **Электромонтаж** изделия должен соответствовать сборочному чертежу ИЛГФ.426436.001СБ и перечню элементов ИЛГФ.426436.001ПЭЗ.

1.1.5 **Режимы работы и условия применения элементов** в изделии должны соответствовать собственным техническим условиям или стандартам на эти элементы и настоящим ТУ.

1.1.6 Изделие должно удовлетворять требованиям настоящих ТУ при **электропитании** постоянным током напряжением в диапазоне от $(18 \pm 0,5)$ до $(32 \pm 0,5)$ В, при номинальном значении напряжения 24 В.

1.1.7 Изделие должно быть устойчиво к **воздействию пониженной температуры** среды до минус (30 ± 2) °С (рабочая), минус (35 ± 2) °С (предельная).

1.1.8 Изделие должно быть устойчиво к **воздействию повышенной температуры** среды до плюс (60 ± 2) °С (рабочая), плюс (65 ± 2) °С (предельная).

1.1.9 Показатели **надежности** должны соответствовать указанным в таблице 1.

Инв. № подл.	Подп. и дата	Взам. инв. №	Инв. № дубл.	Подп. и дата	ИЛГФ.426436.001ТУ	Лист
						3
Изм.	Лист	№ докум.	Подп.	Дата		

Таблица 1

Наименование показателя	Значение показателя
Средняя наработка на отказ часов, не менее	10000
Среднее время восстановления часов, не более	2
Среднее время технического обслуживания часов, не более	2
Гарантийный срок эксплуатации месяцев, не менее	12
Назначенный срок службы до списания лет, не менее	12

1.1.10 Изделие в составе унифицированного блока ЛСО (изделие установлено в крейт, все незанятые установочные места в крейте закрыты заглушками) должно быть устойчиво к воздействию **внешних факторов**:

- должна сохраняться работоспособность при воздействии на унифицированный блок с установленным изделием синусоидальной вибрации частотой от 10 до 150 Гц по ГОСТ 28203-89;

- должна сохраняться работоспособность при воздействии на унифицированный блок с установленным изделием многократных ударов длительностью 6 мс и пиковым ускорением 15 g в соответствии с ГОСТ 28215-89.

1.1.11 Изделие в составе унифицированного блока ЛСО (изделие установлено в крейт, все незанятые установочные места в крейте закрыты заглушками) должно обеспечивать следующие **требования по ЭМС**:

- должна сохраняться работоспособность при воздействии наносекундных электрических импульсов, параметры которых должны соответствовать не ниже второй степени жесткости по ГОСТ Р 51317.4.4-2007.

- должна сохраняться работоспособность при воздействии электростатических разрядов, параметры которых должны соответствовать не ниже второй степени жесткости по ГОСТ Р 51317.4.2-99.

Интв. № подл.	Подп. и дата
Взам. интв. №	Интв. № дубл.
Подп. и дата	Подп. и дата

Изм.	Лист	№ докум.	Подп.	Дата	ИЛГФ.426436.001ТУ	Лист
						4

2 Правила приемки

2.1 Общие положения

2.1.1 Испытания и приемку проводят в соответствии с ГОСТ 15.309-98.

2.1.2 Для контроля качества и приемки изделия устанавливают следующие основные категории испытаний:

- приемосдаточные;
- периодические;
- типовые;
- испытания на надежность (безотказность).

2.1.3 Изделие, предъявленное на испытания и приемку, должно быть полностью укомплектовано в соответствии с требованиями ТУ на изделие.

2.1.4 Основанием для принятия решения о приемке изделия являются положительные результаты приемосдаточных испытаний.

Результаты испытаний считают положительными, а изделие выдержавшим испытания, если изделие испытано в полном объеме и последовательности, которые установлены в ТУ на изделие для проводимой категории испытаний, и соответствует всем требованиям указанных ТУ, проверяемым на этих испытаниях.

2.1.5 В процессе испытаний запрещается подстраивать (регулировать) изделие.

2.1.6 Порядок и условия забраковывания продукции и возобновления приемки после анализа выявленных дефектов и их устранения выполняются в соответствии с ГОСТ 15.309-98.

2.2 Приемосдаточные испытания

2.2.1 Приемосдаточные испытания проводят с целью контроля каждого изделия на соответствие требованиям настоящих ТУ.

2.2.2 Состав и последовательность приемосдаточных испытаний указаны в таблице 3.

Изм.	Лист	№ докум.	Подп.	Дата	ИЛГФ.426436.001ТУ	Лист
						7

2.3.4 Результаты периодических испытаний оформляют актом испытаний в соответствии с ГОСТ 15.309-98, который подписывают и утверждают участники испытаний.

2.4 Типовые испытания

2.4.1 Типовые испытания проводят с целью оценки эффективности и целесообразности предлагающихся изменений в конструкцию или технологию изготовления изделия в серийном производстве по ГОСТ 15.309-98.

2.4.2 Необходимость проведения типовых испытаний определяют предприятие-разработчик, предприятие-изготовитель и представитель потребителя при его наличии на этих предприятиях совместным решением, утвержденным заказчиком.

2.4.3 Типовые испытания проводят по программе, составленной предприятием-разработчиком (предприятием-изготовителем) и утвержденной в установленном порядке инстанциями, которые должны утверждать изменение конструкторской или технологической документации.

2.4.4 Результаты типовых испытаний оформляют актом и протоколом типовых испытаний с отражением всех результатов в соответствии с ГОСТ 15.309-98.

2.5 Испытания на надежность (безотказность)

Испытание на **надежность (безотказность) (1.1.9)**: Количественные показатели надежности подтверждаются по результатам эксплуатации в течение первых двух-трех лет.

Инт. № подл.	Подп. и дата	Взам. инв. №	Инт. № дубл.	Подп. и дата

Изм.	Лист	№ докум.	Подп.	Дата	ИЛГФ.426436.001ТУ	Лист
						10

3 Методы испытаний

3.1 Общие положения при испытаниях

3.1.1 Перед проведением испытаний должно быть подготовлено испытательное оборудование, средства контроля и средства измерения согласно таблице 5, при этом должна быть проверена его пригодность и готовность к работе.

Таблица 5

Наименование и тип оборудования и средств измерения	Кол.	Обозначение	Требуемая метрологическая характеристика
Источник питания АКТАКОМ APS-3610	2	APS-3610	Диапазон выходного напряжения 0 – 32 В Диапазон выходного тока 0 – 2 А
ПК (IBM-совместимый, ОС Linux или Windows)	1	ПК	ПК должен быть оснащен интерфейсом Fast Ethernet, интерфейсами RS-232 и USB
Преобразователь интерфейса USB в интерфейс RS-485	1	Моха U1150	
Преобразователь интерфейса USB в интерфейс CAN	1	ИХХАТ USB-to-CAN compact 1.01.0087.10200	
Мультиметр MASTECH MY-64	4	MY-64	Диапазон измерения напряжения 0 - 1000 В. Погрешность $\pm (0,15 \% \pm 5 \text{ ед.счета})$. Диапазон измерения тока 2 мА – 10 А. Погрешность $\pm(2 \% \pm 10 \text{ ед.счета})$

Изм.	Лист	№ докум.	Подп.	Дата

ИЛГФ.426436.001ТУ

Лист
11

Продолжение таблицы 5

Наименование и тип оборудования и средств измерения	Кол.	Обозначение	Требуемая метрологическая характеристика
Унифицированный блок ЛСО (с установленной кросс-платой ИЛГФ.469135.066)	1	ИЛГФ.469135.066	
Модуль МУС	2	ИЛГФ 468323.004	
Модуль ПАК-16	2	ИЛГФ.468349.001	
Переменный резистор	1	ППБ-25Г	Сопротивление от $(0 \pm 10 \%)$ Ом до $(220 \pm 10 \%)$ Ом; Номинальная мощность 25 Вт
Осциллограф	1	Tektronix TPS2014B	Коэффициент развертки $(50 \pm 0,005 \%)$ мс/дел Максимальное входное напряжение $(30 \pm 3 \%)$ В
Камера тепла и холода	1	МС - 81	От плюс $(65 \pm 2) ^\circ\text{C}$ до минус $(35 \pm 2) ^\circ\text{C}$
Вибростенд	1	ВЭДС-40	Рабочий диапазон частот: 10-150 Гц
Ударный стенд	1	SPS - 80	Ускорение до 15 g Длительность импульса до 10 мс
Весы	1	ВНЦ-2	Предел взвешивания не менее 0,3 кг, точность ± 10 г

Инт. № подл.	Подп. и дата	Взам. инв. №	Инт. № дубл.	Подп. и дата

Изм.	Лист	№ докум.	Подп.	Дата	ИЛГФ.426436.001ТУ	Лист 12

Окончание таблицы 5

Термометр	1	Гигрометр психрометрический типа ВИТ-2	от 15 °С до 40 °С; Предел допускаемой абсолютной погрешности термометра ± 0,2 °С
-----------	---	--	---

По согласованию с метрологической службой предприятия допускается применение другого оборудования, обеспечивающего необходимую точность измерений.

3.1.2 Испытательное оборудование, средства контроля и средства измерения должны подвергаться аттестации, проверке и поверке и иметь документы, подтверждающие их пригодность.

Не допускается применять испытательное оборудование, средства контроля и средства измерения, не прошедшие аттестацию, проверку и поверку в установленные сроки.

3.1.3 Испытания изделия проводят в нормальных климатических условиях и в условиях воздействия испытательных режимов.

Время испытания при заданном режиме отсчитывают с момента достижения этого режима.

Испытательные режимы, кроме случаев, особо оговоренных в настоящих ТУ, должны устанавливаться и поддерживаться по показаниям рабочих средств измерений с отклонениями, не превышающими:

- по повышенным и пониженным температурам ± 2 °С;
- по относительной влажности ± 3 %;
- по вибрации на частотах ниже 25 Гц ± 0,5 Гц;
- по вибрации на частотах 25 Гц и выше ± 2 %;
- по линейному ускорению ± 10 %;
- по времени ± 10 %;
- по амплитуде виброускорения и пиковому ударному ускорению ± 20 %.

Изм.	Лист	№ докум.	Подп.	Дата
Изм.	Лист	№ докум.	Подп.	Дата

ИЛГФ.426436.001 ТУ

Лист
13

3.1.4 Нормальные климатические условия испытаний характеризуются значениями:

- температура воздуха от 15 до 35 °С;
- относительная влажность воздуха от 45 до 75 %;
- атмосферное давление от $8,6 \cdot 10^4$ до $10,6 \cdot 10^4$ Па (от 645 до 795 мм рт. ст.).

В этих условиях проводят испытания изделия, если иные условия не оговорены в настоящих ТУ.

3.1.5 При подготовке и проведении испытаний должно быть обеспечено соблюдение требований безопасности работы и эксплуатации для контрольного оборудования и средств измерений и персонала, проводящего испытания, в соответствии с действующей нормативной документацией по технике безопасности.

3.1.6 При проведении испытаний на воздействие внешних климатических факторов, связанных с помещением изделия в соответствующие камеры, контрольное оборудование размещают вне камер в нормальных климатических условиях.

3.1.7 При испытаниях на воздействие повышенной температуры среды изделие должно быть теплоизолировано, т.е. узлы крепления испытуемого изделия должны иметь возможно низкую для данных условий теплопроводность.

При испытаниях на воздействие пониженной температуры среды должен быть обеспечен максимально возможный отвод тепла через крепление.

3.1.8 Перед началом и после каждого испытания проверяют параметры в нормальных климатических условиях и проводят внешний осмотр изделия.

При непрерывном процессе проведения испытаний разрешается проверку параметров после воздействия внешнего фактора совмещать с проверкой параметров перед воздействием последующего внешнего фактора.

Допускается измерять параметры изделия вне камеры, помещать изделие в камеру, в которой заранее установлена соответствующая температура, если это не влияет на оценку проверяемых параметров.

Изм.	Лист	№ докум.	Подп.	Дата
Изм.	Лист	№ докум.	Подп.	Дата

Изм.	Лист	№ докум.	Подп.	Дата	ИЛГФ.426436.001ТУ	Лист 14
------	------	----------	-------	------	-------------------	------------

3.2 Методы приемосдаточных испытаний

3.2.1 Проверку **внешнего вида (1.1.3) и маркировки (1.3)** производят внешним осмотром наружной поверхности на соответствие требованиям 1.1.3 и 1.3 сборочного чертежа ИЛГФ.426436.001 СБ.

Внешний осмотр производят при дневном или искусственном освещении по нормам освещенности, установленным для производственных цехов машиностроения («Нормы естественного и искусственного освещения», СНиП 23-05-95).

3.2.2 Соответствие **электромонтажа (1.1.4)** сборочному чертежу ИЛГФ.426436.001СБ и перечню элементов ИЛГФ.426436.001ПЭЗ проверяется внешним осмотром и сверкой установленных электронных компонентов изделия со сборочным чертежом ИЛГФ.426436.001СБ.

Внешний осмотр производят при дневном или искусственном освещении по нормам освещенности, установленным для производственных цехов машиностроения («Нормы естественного и искусственного освещения», СНиП 23-05-95).

Изделие считается выдержавшим испытания, если оно соответствует требованиям 1.1.4 настоящих ТУ.

3.2.3 Проверка **работоспособности изделия в нормальных климатических условиях (1.1.12).**

3.2.3.1 Перед проведением испытаний необходимо убедиться, что климатические условия в помещении соответствуют указанным в 3.1.4 настоящих ТУ.

Структурная схема стенда для проверки изделия должна быть выполнена в соответствии с приложением А.

Установить в унифицированный блок модули:

- стендовые МУС и ПАК-16 - на установочные места 1 и 2 (подсоединить к розеткам XS1 и XS2 кросс-платы блока унифицированного) и установочные места 19 и 20 (подсоединить к розеткам XS19 и XS20);

- проверяемый модуль МВИУ – на установочное место 3 (подсоединить к розетку XS3).

Инв. № подл.	Подп. и дата	Взам. инв. №	Инв. № дубл.	Подп. и дата	ИЛГФ.426436.001 ТУ	Лист
						15
Изм.	Лист	№ докум.	Подп.	Дата		

порт «RS-232» МВИУ (терминал 1), а второй – на работу с виртуальным последовательным портом преобразователя USB-to-RS485 (терминал 2). Настройки последовательных портов (за исключением номера последовательного порта, который должен соответствовать номерам портов для двух терминалов на ПК А1) приведены на рисунке 2.

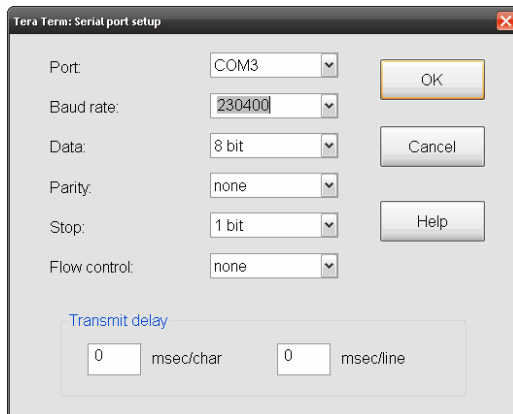


Рисунок 2 - Настройки последовательного порта ПК

На ПК А1 запустить программу BUSMASTER (последняя версия программы доступна по ссылке: <http://rbei-etas.github.io/busmaster/>, она должна быть установлена и настроена в соответствии с прилагаемой к ней документацией на работу с преобразователем интерфейсов USB-to-CAN А4).

Включить источник питания А6 и дождаться загрузки основного МУС (появление приглашения командной строки вида «/ #»).

Проверить успешную загрузку второго МУС (резервный МУС) в крейте, введя команду «test slave». Второй МУС успешно загрузился, если в отчете команды появится сообщение «test passed».

Проверить успешную загрузку изделия, введя команду «**expboard 0 1 info**».

Изделие успешно загрузилось, если в отчете команды будет содержаться информация о наличии модуля МВИУ.

Изм.	Лист	№ докум.	Подп.	Дата
Изм.	Лист	№ докум.	Подп.	Дата

3.2.3.2 Для проверки интерфейсов связи изделия с управляющим устройством (основным или резервным модулями МУС) необходимо в командной строке в окне основного терминала ввести команду «**expboard 0 1 test interconnect**».

Изделие считается выдержавшим испытание, если в отчете команды появится сообщение «**test passed**».

3.2.3.3 Для проверки последовательного порта RS-232 необходимо в окне основного терминала запустить встроенный эмулятор последовательного терминала командой «**microcom -s 230400 -p 0 /dev/ttyVS1**». Затем в окне основного терминала ввести с клавиатуры ПК1 произвольную комбинацию символов. Убедиться, что введенная комбинация появилась в окне терминала 1. В окне терминала 1 ввести произвольную комбинацию символов. Убедиться, что введенная комбинация символов появилась в окне основного терминала. В окне основного терминала нажать одновременно клавишу «Ctrl» и «A», а затем клавишу «X», чтобы выйти из программы **microcom**.

Изделие считается выдержавшим испытание, если при вводе символов в основном терминале они появлялись в окне терминала 1, а при вводе символов в окне терминала 1 – в окне основного терминала.

3.2.3.4 Для проверки последовательного порта RS-485 необходимо в окне основного терминала запустить встроенный эмулятор последовательного терминала командой «**microcom -s 230400 -p 0 /dev/ttyVS2**». Затем в окне основного терминала ввести с клавиатуры ПК1 произвольную комбинацию символов. Убедиться, что введенная комбинация появилась в окне терминала 2. В окне терминала 2 ввести произвольную комбинацию символов. Убедиться, что введенная комбинация символов появилась в окне основного терминала. В окне основного терминала нажать одновременно клавишу «Ctrl» и «A», а затем клавишу «X», чтобы выйти из программы **microcom**.

Изделие считается выдержавшим испытание, если при вводе символов в основном терминале они появлялись в окне терминала 2, а при вводе символов в окне терминала 2 – в окне основного терминала.

Изм.	Лист	№ докум.	Подп.	Дата
Изм.	Лист	№ докум.	Подп.	Дата

3.2.3.5 Для проверки интерфейса CAN в окне основного терминала ввести команду «**expboard 0 1 test can**». С помощью средств программы BUSMASTER послать пакет данных с произвольным содержимым. Убедиться, что содержимое пакета появилось в окне основного терминала. Затем в окне основного терминала ввести произвольную комбинацию символов (не более 16 символов), в конце нажать «Enter». Убедиться, что пакет данных, содержащий введенную комбинацию, отобразился в окне программы BUSMASTER.

Изделие считается выдержавшим испытание, если в обоих случаях были получены пакеты данных, содержащие введенные данные.

3.2.3.6 Для проверки интерфейса 1-Wire необходимо в окне основного терминала ввести команду «**expboard 0 1 test 1wire**».

Изделие считается выдержавшим испытание, если в отчете команды появится сообщение «**test passed**».

3.2.3.7 Для проверки дискретных выходов изделия необходимо включить источник питания А2 и выставить на выходе источника напряжение $(30 \pm 0,1)$ В, ориентируясь на показания мультиметра PV1. Убедиться, что мультиметр PA1 показывает отсутствие тока в цепи, т.е. показания мультиметра должны соответствовать $(0 \pm 0,01)$ А. В окне основного терминала ввести команду «**expboard 0 1 do_value 0 1**», чтобы включить первый дискретный выход. По показаниям мультиметра PA1 убедиться, что по цепи протекает ток величиной $(0,5 \pm 0,05)$ А. При отличной величине тока необходимо, регулируя сопротивление R1 и ориентируясь по показаниям мультиметра PA1, привести ток в цепи к необходимому значению. Выключить первый канал, введя команду «**expboard 0 1 do_value 0 0**». Убедиться что мультиметр PA1 показывает отсутствие тока в цепи (показания мультиметра $(0 \pm 0,01)$ А).

Аналогично проверить остальные дискретные выходы. При проверке необходимо вводить команды вида «**expboard 0 1 do_value N 1**» и «**expboard 0 1 do_value N 0**», где N – номер проверяемого канала (в диапазоне от 1 до 7).

Инв. № подл.	Подп. и дата	Взам. инв. №	Инв. № дубл.	Подп. и дата	ИЛГФ.426436.001ТУ	Лист
						19
Изм.	Лист	№ докум.	Подп.	Дата		

Во время выполнения тестовой процедуры отметить показания мультиметра PA2 (ток I_{mviu}) и мультиметра PV2 (напряжение U_{mviu}).

Рассчитать потребляемую мощность изделия по формуле

$$P = U_{mviu} \times I_{mviu} - U_{mus} \times I_{mus},$$

где U_{mus} – напряжение питания при измерении потребления стеновых модулей без изделия;

I_{mus} – суммарный потребляемый ток стеновых модулей;

U_{mviu} – напряжение питания при измерении потребления при установленном изделии;

I_{mviu} – суммарный ток, потребляемый стеновыми модулями и изделием;

P – рассчитанная потребляемая мощность изделия.

Изделие считается выдержавшим испытание, если рассчитанное значение потребляемой мощности не превышает требований 1.1.12.

3.2.4 Испытания на воздействие повышенной (пониженной) температуры.

Если испытание на воздействие повышенной температуры проводится сразу после проверки на воздействие пониженной температуры, то промежуточную проверку изделия в нормальных условиях (после проверки при пониженной температуре) можно опустить.

3.2.4.1 Проверка на воздействие **пониженной рабочей температуры (1.1.7)** проводится следующим образом:

- унифицированный блок с установленным изделием поместить в испытательную камеру холода (унифицированный блок должен быть подключен в соответствии с приложением 1);

- понизить температуру в испытательной камере до минус (30 ± 2) °С; выдержать изделие при данной температуре в течение трех часов;

- выставить на источнике А6 минимальное значение напряжения питания с допуском $\pm 0,5$ В и включить изделие, дождаться его загрузки (появления приглашения командной строки в окне терминала);

Отформатировано:
_TZ_Обычный, Отступ:
Первая строка: 0 см,
Поз.табуляции: нет в 1,9 см
+ 2,8 см

Изм.	Лист	№ докум.	Подп.	Дата	ИЛГФ.426436.001ТУ	Лист
						21

- провести проверку по 3.2.3;
- отключить изделие;
- повысить температуру в испытательной камере до нормальных климатических условий;
- выдержать изделие при нормальных климатических условиях в течение трех часов;
- выставить на источнике А6 номинальное значение напряжения питания с допуском $\pm 0,5$ В и включить изделие, после его загрузки провести проверку по 3.2.3.

Изделие считается выдержавшим испытание, если в каждом случае все проверки по 3.2.3 на соответствие требованиям 1.1.12 успешно пройдены.

3.2.4.2 Проверка на воздействие **повышенной рабочей температуры (1.1.8)** проводится следующим образом:

- повысить температуру в камере тепла с установленным и подключенным согласно 3.2.4.1 изделием до плюс (60 ± 2) °С и выдержать изделие при данной температуре в течение трех часов;

- выставить на источнике А6 максимальное значение напряжения питания с допуском $\pm 0,5$ В и включить изделие, после его загрузки провести проверку по 3.2.3;

- отключить изделие;
- понизить температуру в испытательной камере до нормальных климатических условий;

- выдержать изделие при нормальных климатических условиях в течение трех часов;

- выставить на источнике А6 номинальное значение напряжения питания с допуском $\pm 0,5$ В и включить изделия, после его загрузки провести проверку по 3.2.3.

Изделие считается выдержавшим испытание, если в каждом случае все проверки по 3.2.3 на соответствие требованиям 1.1.12 успешно пройдены.

Отформатировано:
_TZ_Обычный, Отступ:
Первая строка: 0 см,
Поз.табуляции: нет в 1,9 см
+ 2,8 см

Отформатировано:
_TZ_Обычный, Отступ:
Первая строка: 0 см,
Поз.табуляции: нет в 1,9 см
+ 2,8 см

Отформатировано:
_TZ_Обычный, Отступ:
Первая строка: 0 см,
Поз.табуляции: нет в 1,9 см
+ 2,8 см

Удалено: ;

Отформатировано:
_TZ_Обычный, Отступ:
Первая строка: 0 см,
Поз.табуляции: нет в 1,9 см
+ 2,8 см

Инв. № подл.	Подп. и дата
Взам. инв. №	Подп. и дата
Инв. № дубл.	Подп. и дата

Изм.	Лист	№ докум.	Подп.	Дата	ИЛГФ.426436.001 ТУ	Лист 22
------	------	----------	-------	------	--------------------	------------

3.2.5 Проверка работоспособности при **предельных значениях электропитания (1.1.6)** в нормальных условиях проводится следующим образом.

На источнике питания А6 выставить выходное напряжение $(18 \pm 0,5)$ В и провести испытание по 3.2.3 за исключением пункта 3.2.3.8.

На источнике питания А6 выставить выходное напряжение $(32 \pm 0,5)$ В . В командной строке в окне терминала ввести команду «**expboard 0 1 test all**» и провести испытание по 3.2.3 за исключением пункта 3.2.3.8.

Изделие считается выдержавшим испытание, если в каждом случае все выполненные проверки по 3.2.3 на соответствие требованиям 1.1.12 успешно пройдены.

3.2.6 Проверка **внешнего вида после проведения испытаний (1.1.3)** проводится визуальным осмотром на предмет отсутствия на наружной поверхности изделия, а также поверхности деталей вмятин, трещин, царапин, следов коррозии и других дефектов, влияющих на качество работы или ухудшающих внешний вид.

3.2.7 **Упаковку и маркировку упаковки (1.4)** проверяют внешним осмотром и сличением с ИЛГФ.795644.012.

3.3 Методы периодических испытаний

3.3.1 **Массу изделия (1.1.2)** определяют взвешиванием на весах с погрешностью не более 10 г. Изделие считают выдержавшим испытание, если его масса удовлетворяет требованиям настоящих ТУ.

3.3.2 Испытания на **воздействие внешних факторов (1.1.10)** должны проводиться как указано ниже.

3.3.2.1 Испытания на стойкость к **воздействию синусоидальной вибрации** проводят в соответствии с ГОСТ 28203-89 по следующей методике:

- унифицированный блок с установленным и закрепленным в нем изделием и испытательными модулями закрепляют на платформе вибростенда в вертикальном положении;

- изделие подключают согласно 3.2.3.1;

Изм.	Лист	№ докум.	Подп.	Дата	ИЛГФ.426436.001 ТУ	Лист
						23

- проверяют функционирование согласно 3.2.3, за исключением того, что напряжение питания на источнике выставляют равным $(24 \pm 0,5) В$;

- подвергают блок с изделием воздействию вибрации с частотой от 10 до 150 Гц и амплитудой смещения 0,15 мм (при плавном изменении частоты во всем диапазоне от нижнего до верхнего значения частоты и обратно). Скорость изменения частоты должна допускать возможность контроля характеристик изделия, но не превышать одной октавы в минуту.

Изделие считается выдержавшим испытание, если в каждом случае все выполненные проверки по 3.2.3 на соответствие требованиям 1.1.12 при воздействии синусоидальной вибрации успешно пройдены.

3.3.2.2 Испытание на стойкость при **воздействии многократных ударов** длительностью 6 мс и пиковым ускорением 15 g проводятся на ударном стенде с закрепленном на нем унифицированном блоке с установленным и закрепленным изделием проводится по ГОСТ 28215-89 для степени жесткости $15(50) \text{ g}(м\cdotс^{-2})$. Изделие подключают согласно 3.2.3.1 и проводят проверку по методике 3.2.3 настоящих ТУ. Включенное изделие подвергают воздействию многократных ударных нагрузок поочередно по каждой из трех координатных осей X, Y, Z в течение времени, необходимого для проверки параметров по методике 3.2.3 настоящих ТУ, при этом количество ударов должно быть не менее 20 по каждой оси. Форма ударного импульса должна соответствовать ГОСТ 28215-89. Расположение унифицированного блока относительно координатных осей X,Y,Z должно соответствовать его расположению в рабочем режиме (т.е. унифицированный блок располагается на своей нижней стороне так, чтобы установленные модули были расположены вертикально и их лицевые панели ориентированы в направлении оси X или оси Y).

Изделие считается выдержавшим испытание, если в каждом случае все выполненные проверки по 3.2.3 на соответствие требованиям 1.1.12 при воздействии многократных ударов успешно пройдены.

Инв. № подл.	Подп. и дата	Взам. инв. №	Инв. № дубл.	Подп. и дата

Изм.	Лист	№ докум.	Подп.	Дата	ИЛГФ.426436.001ТУ	Лист
						24

3.3.2.3 Испытание на воздействие **пониженной предельной температуры (1.1.7)** проводят следующим образом:

- отключенное изделие необходимо поместить в камеру холода с установленной пониженной предельной температурой и выдержать в ней 3 часа;
- извлечь изделие из камеры и выдержать его при нормальных климатических условиях 3 часа;
- провести проверку изделия по программе приемосдаточных испытаний (3.2 за исключением 3.2.2 и 3.2.7).

Изделие считается выдержавшим испытание, если успешно пройдена проверка изделия по программе приемосдаточных испытаний (3.2 за исключением 3.2.2 и 3.2.7) после воздействия пониженной предельной температуры.

3.3.2.4 Испытание на воздействие **повышенной предельной температуры (1.1.8)** проводят следующим образом:

- отключенное изделие необходимо поместить в камеру тепла с установленной повышенной предельной температурой и выдержать в ней 3 часа;
- извлечь изделие из камеры и выдержать его при нормальных климатических условиях 3 часа;
- провести проверку изделия по программе приемосдаточных испытаний (3.2 за исключением 3.2.2 и 3.2.7).

Испытание считается успешно пройденным, если успешно пройдена проверка изделия по программе приемосдаточных испытаний (3.2 за исключением 3.2.2 и 3.2.7) после воздействия повышенной предельной температуры.

3.3.2.5 Соответствие сборочных единиц и деталей документации проверяют в процессе производства и сборки изделия, в соответствии с требованиями технологической документации, а также при разборке после проведения периодических испытаний.

3.3.2.6 Испытания на соответствие **требованиям к электромагнитной совместимости** по ГОСТ Р 51317.4.4-2007, ГОСТ Р 51317.4.2-99, ГОСТ Р 51317.4.3-

Изм.	Лист	№ докум.	Подп.	Дата

Изм.	Лист	№ докум.	Подп.	Дата

ИЛГФ.426436.001ТУ				
ИЛГФ.426436.001ТУ				
ИЛГФ.426436.001ТУ				
ИЛГФ.426436.001ТУ				
ИЛГФ.426436.001ТУ				

Лист
25

4 Требования безопасности

4.1.1 При монтаже, наладке и эксплуатации изделия должно быть обеспечено соблюдение требований безопасности в соответствии с действующей нормативной документацией по технике безопасности.

4.2 При эксплуатации изделия должны выполняться требования ГОСТ 12.2.007.0-75 (Изделие относится к классу III по ГОСТ 12.2.007.0-75).

4.3 Материалы и комплектующие элементы, использованные при изготовлении изделия, как при эксплуатации в течение их срока службы, так и по истечении ресурса, не должны представлять опасности для здоровья человека, производственных, складских помещений и окружающей среды.

5 Транспортирование и хранение

5.1 Условия транспортирования изделия должны соответствовать в части воздействия:

- климатических факторов – группе 3 (ЖЗ с нижним значением температуры минус 10 °С) по ГОСТ 15150-69;
- механических факторов – группе С по ГОСТ 23216-78.

5.2 Упакованные изделия должны храниться в складских помещениях грузоотправителя и грузополучателя, обеспечивающих сохранность изделий от механических повреждений, загрязнения и воздействия агрессивных сред, в условиях хранения 3 по ГОСТ 15150-69.

5.3 Допускается хранение изделий в транспортной таре до шести месяцев. При хранении больше шести месяцев изделия должны быть освобождены от транспортной тары и **должны** храниться в условиях хранения 1 по ГОСТ 15150-69.

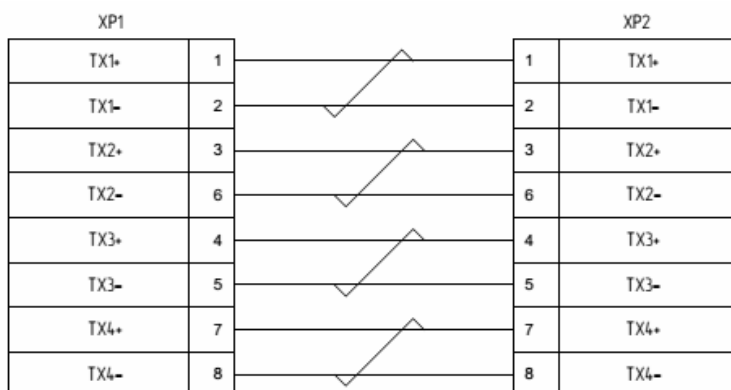
6 Указания по эксплуатации

Эксплуатацию изделия производят в соответствии с руководством по технической эксплуатации ИЛГФ.426436.001РЭ.

Инт. № подл.	Подп. и дата	Взам. инв. №	Инв. № дубл.	Подп. и дата	ИЛГФ.426436.001ТУ	Лист
						27
Изм.	Лист	№ докум.	Подп.	Дата		

Приложение Б (обязательное)

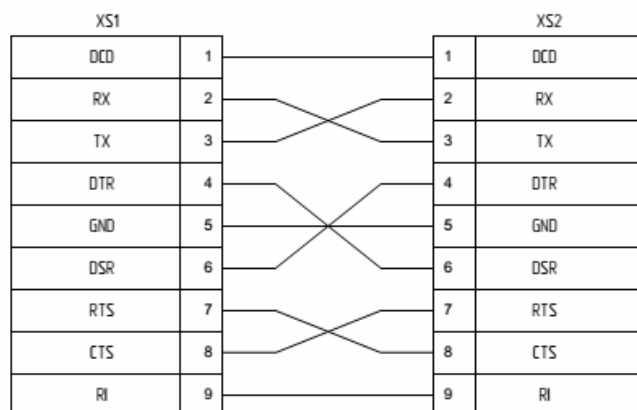
Схема технологического кабеля 1



XP1, XP2 – вилка TP8P8C.

Монтаж: кабель UTP-5е 4 м.

Схема технологического кабеля 2



XS1, XS2 – розетка DI-9F.

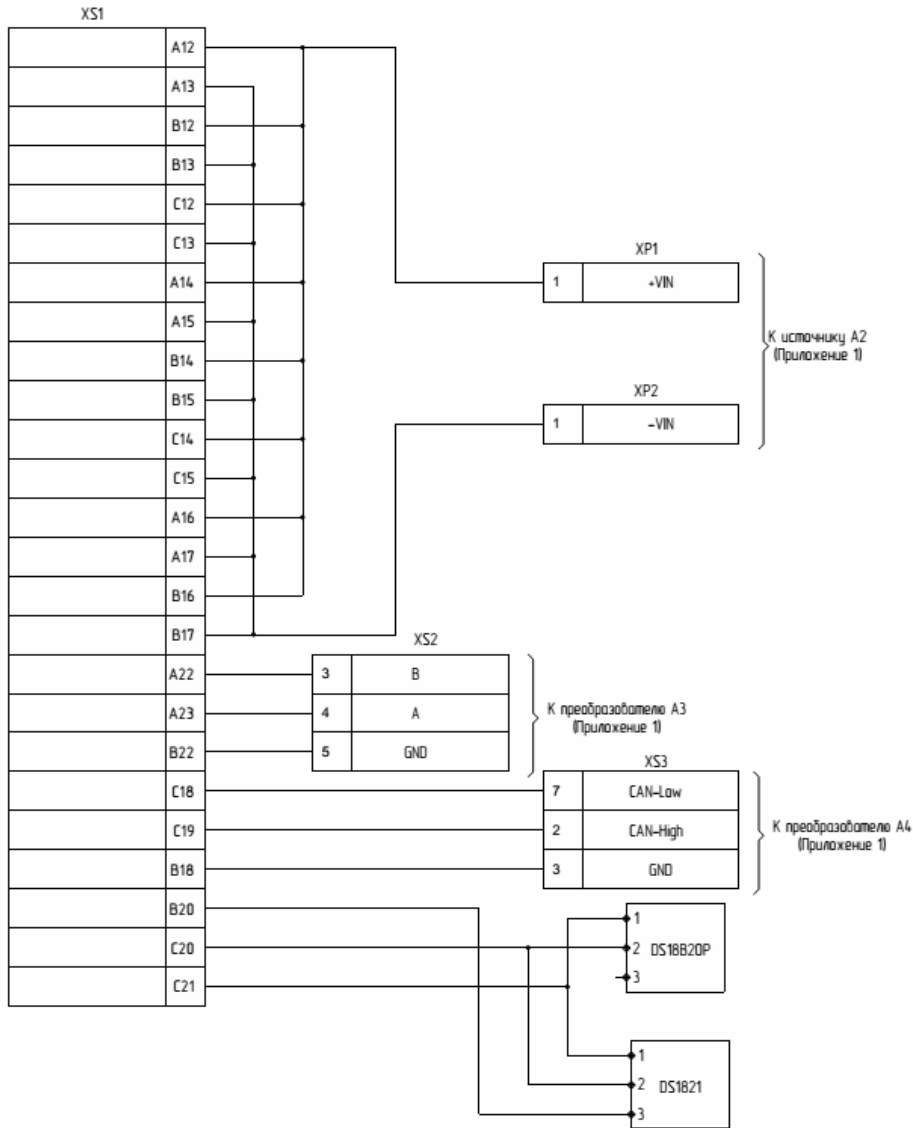
Монтаж: кабель Flat cable/2,54 mm/9pin 4 м.

Изм.	Лист	№ докум.	Подп.	Дата
Изм.	Лист	№ докум.	Подп.	Дата
Изм.	Лист	№ докум.	Подп.	Дата

ИЛГФ.426436.001 ТУ

Лист
30

Схема технологического кабеля 3



XS1 – розетка D3-96-FST1W.

XS2, XS3 – розетка DB-9F

XP1, XP2 - штекер Ш-4

Монтаж: кабель UTP-3 4м (кроме XS3),

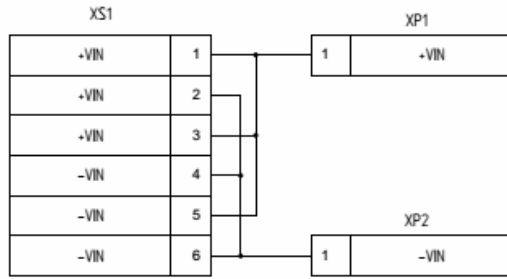
кабель UTP-5 4 м – для XS3.

Инь. № подл.	Взам. инв. №	Инь. № дубл.	Подп. и дата
Изм.	Лист	№ докум.	Подп. Дата

ИЛГФ.426436.001 ТУ

Лист
31

Схема технологического кабеля 4



XS1 – розетка MOLEX 39-01-2060;

XP1, XP2 – штекер Ш-4.

Монтаж: провод МГШВ 0,35 мм² красный - 2 м (для соединения с XP1), черный - 2 м (для соединения с XP2).

Инв. № подл.	Подп. и дата	Взам. инв. №	Инв. № дубл.	Подп. и дата

Изм.	Лист	№ докум.	Подп.	Дата	ИЛГФ.426436.001 ТУ	Лист
						32

